

I Результаты обследования:

1. Территории, прилегающей к зданию (участка): структурного подразделения «Детский сад Золотой ключик» государственного бюджетного общеобразовательного учреждения Самарской области средней общеобразовательной школы имени Героя Советского Союза Михаила Кузьмича Овсянникова с.Исаклы муниципального района Исаклинский Самарской области
2. Российская Федерация, Самарская область, Исаклинский район, с. Исаклы, ул. Спортивная д. 14, тел. 8(84654) 2-12-42 ; E-mail: bashkirova_ev@mail.ru

№ п/п	Наименование функционально-планировочного элемента	Наличие элемента			Выявленные нарушения и замечания	Работы по адаптации объекта		
		есть / нет	№ на плане	№ фото		Содержание	Значимо для инвалида (категория)	Содержание
1.1	Пути движения от остановки до границы территории	нет	нет	нет	<p>Остановка общественного</p> <ul style="list-style-type: none"> - отсутствует схема движения к объекту для МГН; - в зимний период производится очистка посадочной и остановочной площадки общественного транспорта. <p>Пути движения от остановки</p> <ul style="list-style-type: none"> - на пути движения нерегулируемый пешеходный переход; - на пути движения отсутствуют бордюры; выделенная пешеходная зона вдоль дороги; - нарушена целостность дорожного покрытия по пути встречаются ямы и выбоины; - отсутствует навигация по пути движения к ОСИ. 	К,О, С, Г,У	<p>(Методическое пособие по созданию системы дорожных указателей к объектам культурного наследия и иных носителей информации, 2013г.);</p> <ul style="list-style-type: none"> - выделить пешеходную зону вдоль проезжей части; - восстановить целостность покрытия (выбоины, трещинки, скосы) путей движения до ОСИ; - в местах пересечения пешеходных и 	Ремонт ТСП, Орг.

						<p>транспортных путей, имеющих перепад высот более 0,015 м, пешеходные пути обустройства съездами с двух сторон проезжей части или искусственными неровностями по всей ширине проезжей части. На переходе через проезжую часть должны быть установлены бордюрные съезды шириной не менее 1,5 м, которые не должны выступать на проезжую часть СП 59.13330.2016 п. 5.1.5;</p> <ul style="list-style-type: none">-на пути движения к объекту выделить пешеходную зону вдоль дороги и оборудовать регулируемый пешеходный переход;- ширина пешеходного пути с учетом встречного движения инвалидов на креслах-колясках должна быть не менее 2,0 м. В условиях сложившейся застройки в затесненных местах допускается в пределах прямой видимости снижать ширину пешеходного пути движения до 1,2 м. При этом следует	
--	--	--	--	--	--	---	--

							<p>устраивать не более чем через каждые 25 м горизонтальные площадки (карманы) размером не менее 2,0x1,8 м для обеспечения возможности разъезда инвалидов на креслах-колясках СП 59.13330.2016 п. 5.1.7;</p> <p>- продольный уклон путей движения, по которому</p>	
1.2.	Вход (входы) на территорию	есть	1,2	1,2	<p>Вход №1 (центральный вход, ворота)</p> <ul style="list-style-type: none"> - отсутствует информация об объекте; - вход со ступеньки с трапа тротуара; - отсутствует мнемосхема; - ширина прохода калитки 1,94 м; - перепада бордюров нет; - отсутствуют тактильные средства на покрытии; - отсутствуют указатели движения; <p>Путь к главному входу в здание ширина 4 м.</p> <p>Вход №2 (запасной, ворота)</p> <ul style="list-style-type: none"> - отсутствует информация об объекте; - отсутствует навигация к доступному входу. 	К,О, С, Г,У	<ul style="list-style-type: none"> - оборудовать доступными для МГН, в том числе инвалидов-колясочников, элементами информации об объекте СП 59.13330.2016 п. 5.1.1; - разместить информационную мнемосхему с правой стороны по ходу движения на удалении от 2 до 4 м. от входа СП 59.13330.2016 п. 8.1.6; - разместить навигацию к доступному входу. 	Ремонт ТСР, Орг.
1.3.	Путь (пути) движения на территории	есть	4,5	3,4,5 ,6	<ul style="list-style-type: none"> - отсутствует навигация на территории объекта; - отсутствует схема размещения объектов на территории; - пути движения от входа на территорию до входа в здание не выделены и не продублированы тактильным наземным покрытием; - ширина пешеходного пути 4 м. 	К,О, С, Г,У	<ul style="list-style-type: none"> - перепад высот между нижней гранью съезда и проезжей частью не должен превышать 0,015 м. СП 59.13330.2016 п. 5.1.8; - дренажные решетки следует размещать вне зоны движения 	Ремонт ТСР, Орг.

							<p>пешеходов. Если дренажные решетки размещаются на путях движения МГН, то ребра решеток должны располагаться перпендикулярно направлению движения и находиться на одном уровне с поверхностью. Ширина пролетов их ячеек не должна превышать 0,013 м, а длина - 0,015 м. Предпочтительно применение решеток с ромбовидными или квадратными ячейками. Диаметр круглых ячеек не должен превышать 0,018 м. СП 59.13330.2016 п. 5.1.8.</p>	
1.4.	Лестница на территории (наружная)	нет						
1.5.	Пандус (наружный)	нет						
1.6.	Автостоянка и парковка, дорога к детскому саду	есть	6	7	<p>Автостоянка и парковка имеются</p> <ul style="list-style-type: none"> - выделенные места на стоянке для инвалидов; - отсутствует разметка места для стоянки автомашины инвалида на кресле коляски; - знак парковки для инвалидов. 	К,О	<p>- каждое выделяемое машино-место должно обозначаться дорожной разметкой и, кроме того, на участке около здания - дорожными знаками, внутри зданий - знаком доступности, выполняемым на вертикальной поверхности (стене, стойке и т.п.) на высоте</p>	Ремонт ТСР, Орг.

						<p>от 1,5 до 2,0 м. СП 59.13330.2016 п. 5.2.1. - места для стоянки (парковки) транспортных средств, управляемых инвалидами или перевозящих инвалидов, следует размещать вблизи входа в предприятие, организацию или в учреждение, доступного для инвалидов, но не далее 50 м. СП 59.13330.2016 п. 5.2.2. 59.13330.2016 п. 5.2.4.</p>	
	<p>ОБЩИЕ требования к зоне</p>					<p>Должны быть предусмотрены условия беспрепятственного, безопасного и удобного передвижения МГН по участку к доступному входу в здание с учетом требований СП 42.13330; Эти пути должны стыковаться с внешними по отношению к участку транспортными и пешеходными коммуникациями, специализированными парковочными местами, остановками общественного транспорта СП 59.13330.2016 п. 5.1.3. Назначить приказом сотрудников</p>	

							ответственных за организацию ситуационной помощи с разработкой должностных инструкций, с проведением обучения правилам оказания ситуационной помощи и инструктажей со всеми сотрудниками	
--	--	--	--	--	--	--	--	--

I Заключение по зоне:

Наименование структурно-функциональной зоны	Состояние доступности* (к пункту 3.4 Акта обследования ОСИ)	Приложение		Рекомендации по адаптации (вид работы)** к пункту 4.1 Акта обследования ОСИ
		№ на плане	№ фото	
Территория, прилегающая к зданию (участка):	ВНД	1-6	1-7	Ремонт, Индивидуальное решение с ТСР, Организационные мероприятия

*** указывается:**

ДП-В - доступно полностью всем;
 ДП-И (К, О, С, Г, У) – доступно полностью избирательно (указать категории инвалидов);
 ДЧ-В - доступно частично всем;
 ДЧ-И (К, О, С, Г, У) – доступно частично избирательно (указать категории инвалидов);
 ДУ - доступно условно,
 ВНД – недоступно (временно недоступно)

****указывается один из вариантов:**

не нуждается;
 ремонт (текущий, капитальный);
 индивидуальное решение с ТСР;
 технические решения невозможны – организация альтернативной формы обслуживания

Комментарий к заключению:

Состояние доступности территории оценено, как временно недоступное для инвалидов категории (К,О,С,Г,У) и МГН, что не обеспечивает полноценного их нахождения их на объекте. Для обеспечения условной доступности необходимо создать систему информационной поддержки МГН на всех путях движения, восстановить целостность покрытия путей движения, оградить и выделить препятствия на путях движения, обустроить парковочные места для

автомобилей инвалидов. Предусмотреть условия беспрепятственного, безопасного и удобного передвижения инвалидам и МГН по участку к доступному входу в здание с учётом требований СП 42.13330. Установить скамейки для мест отдыха и предусмотреть увеличение числа уличных фонарей в соответствии с требованиями п.п.4.3.2.-4.3.3. СП59.13330.2016.

Необходимо организовать ситуационную помощь через вызов персонала и оборудовать место ожидания помощи для инвалидов и МГН.

Организация ситуационной помощи на объекте оказывается персоналом, для чего необходимо:

- внести соответствующие изменения в «Правила оказания услуг в учреждении»;
 - закрепить ответственных сотрудников с закреплением функциональных обязанностей в их должностных инструкциях;
 - провести со всеми сотрудниками (обучение) правилам оказания ситуационной помощи инвалидам и МГН на объекте;
- Данные мероприятия должны быть согласованы с общественной организацией инвалидов.

Схема расположения СП «Детский сад Золотой ключик» ГБОУ СОШ им. М.К.Овсянникова с. Исаклы





Фото № 1 Вход на территорию ДОО



Фото № 2 Вход на территорию ДОО



Фото № 3 Путь движения на территории ДОО



Фото № 4 Путь движения на территории ДОО



Фото № 5 Путь движения на территории ДОО



Фото № 6 Путь движения на территории ДОО

Фото № 7 Парковка

I Результаты обследования:

1. Вход в здание: структурного подразделения «Детский сад Золотой ключик» государственного бюджетного общеобразовательного учреждения Самарской области средней общеобразовательной школы имени Героя Советского Союза Михаила Кузьмича Овсянникова с.Исаклы муниципального района Исаклинский Самарской области
2. Российская Федерация, Самарская область, Исаклинский район, с. Исаклы, ул. Спортивная д.14, тел. 8(84654) 2-12-42; E-mail: bashkirova_ev@mail.ru

№ п/п	Наименование функционально-планировочного элемента	Наличие элемента			Выявленные нарушения и замечания		Работы по адаптации объекта	
		есть / нет	№ на плане	№ на фото	Содержание	Значимо для инвалида (категория)	Содержание	Виды работ
2.1.	Пандус (наружный)	есть	нет	8	ширина пандуса 1,35 м; пандус имеет двухстороннее ограждение с поручнями на высоте 0,9 и 0,7 м. Расстояние между поручнями пандуса одностороннего движения в пределах 0,9-1,0 м. поверхность пандуса кафель, скользкая, имеет съёмное антискользящее покрытие.	К,О	- наружный пандус должен иметь уклон не круче 1:20 (5%). При ограниченном участке застройки или наличии подземных коммуникаций перед входом допускается проектировать пандус с уклоном не круче 1:12 (8%) при длине марша не более 6,0 м. СП 59.13330.2016 п. 6.1.4; - длина горизонтальной площадки прямого пандуса должна быть не менее 1,5 м. В верхнем и нижнем окончаниях пандуса следует предусматривать свободные зоны размерами не менее	Ремонт ТСР, Орг.

						<p>1,5x1,5 м. Аналогичные площадки (не менее 1,5x1,5 м) должны быть предусмотрены при каждом изменении направления пандуса СП 59.13330.2016 п. 5.1.15;</p> <p>- пандусы должны иметь двухстороннее ограждение с поручнями на высоте 0,9 и 0,7 м с учетом технических требований к опорным стационарным устройствам. Расстояние между поручнями пандуса одностороннего движения должно быть в пределах 0,9-1,0 м. По продольным краям марша пандуса следует устанавливать бортики высотой не менее 0,05 м. СП 59.13330.2016 п. 5.1.15;</p> <p>- верхний и нижний поручни пандуса должны находиться в одной вертикальной плоскости СП 59.13330.2016 п. 5.1.15;</p> <p>- размеры длины и высоты поручней всех лестниц и пандусов допускается изменять по месту в пределах $\pm 0,03$ м. СП 59.13330.2016 п. 5.1.15;</p> <p>- поверхность пандуса должна быть нескользкой, выделенной цветом или текстурой, контрастной относительно прилегающей поверхности СП 59.13330.2016 п. 5.1.16;</p> <p>- в качестве поверхности пандуса допускается использовать рифленую поверхность или металлические решетки. Размеры ячеек должны соответствовать требованиям п. 5.1.17. СП 59.13330.2016 п. 5.1.16;</p> <p>- предусмотреть освещение всех участков зоны, независимое от уличного освещения;</p>	
--	--	--	--	--	--	--	--

							<ul style="list-style-type: none"> - разместить информацию об оказании ситуационной помощи в начале пандуса; - установить переговорное устройство на высоте 0,8 м. от уровня пола, разместив рядом табличку контрастного цвета размерами 50 x 270 мм. с названием «Вызов помощи», с дублированием информации шрифтом Брайля (высота точек 0,7 мм., диаметр 1,5 мм.); - организовать преодоление барьеров посредством оказания ситуационной помощи; - закрепить ответственного сотрудника за встречу и сопровождение МГН на объекте. 	
2.2.	Входная площадка (перед дверью)	есть	нет	9,10	<p>Вход №1</p> <ul style="list-style-type: none"> -размер площадки 2,4 м -высота ступеньки 0,14 м -ширина ступеньки 0,33 м, высота 0,16 м. <p>Вход №2</p> <ul style="list-style-type: none"> - размер площадки 2,4 м 2,5м.; - отсутствует тактильная предупреждающая полоса перед дверью; -имеется кнопка вызова, установленная на высоте доступной для колясочников. 	К, О, С, Г, У	<ul style="list-style-type: none"> - входная площадка при входах, доступных МГН, должна иметь водоотвод СП 59.13330.2016 п. 6.1.4; - входная площадка при входах, доступных МГН, должна иметь навес СП 59.13330.2016 п. 6.1.4; - поверхности покрытий входных площадок и тамбуров должны быть твердыми, не допускать скольжения при намокании и иметь поперечный уклон в пределах 1% - 2%. СП 59.13330.2016 п. 6.1.4; - размеры входной площадки с пандусом - не менее 2,2*2,2 м. СП 59.13330.2016 п. 6.1.4; - разместить информацию об ОСИ со стороны дверной ручки на высоте 1,4 – 1,75 м. с дублированием рельефными знаками и размерами знаков, соответствующими расстоянию рассматривания; - разместить тактильные предупреждающие перед входной 	Ремонт, ТСП, Орг.

							<p>дверью;</p> <ul style="list-style-type: none"> - закрепить грязезащитное покрытие; - дренажные и водосборные решетки, устанавливаемые на входных площадках, должны устанавливаться на одном уровне с поверхностью покрытия пола СП 59.13330.2016 п. 6.1.8; - предусмотреть освещение всех участков зоны, независимое от уличного освещения. 	
2.4.	Дверь (входная)	есть	нет	9	<p>Вход №1</p> <ul style="list-style-type: none"> - ширина двери 2 м., одной створки 1 м.; - высота порога 2 см.; - доводчик отрегулирован; - дверные наличники (края дверного полотна) не выделены контрастным цветом; - установлена ненормативная ручка. 		<p>нанести контрастный цвет по периметру двери (дверные наличники или края дверного полотна и ручки рекомендуется окрашивать в отличные от дверного полотна контрастные цвета);</p> <ul style="list-style-type: none"> - нанести контрастную маркировку на двери (на прозрачных полотнах дверей и ограждениях (перегородках) следует предусматривать яркую контрастную маркировку в форме прямоугольника высотой не менее 0,1 м и шириной не менее 0,2 м или в форме круга диаметром от 0,1 до 0,2 м. Расположение контрастной маркировки предусматривается на двух уровнях: 0,9-1,0 м и 1,3-1,4 м) <p>СП 59.13330.2016 п. 6.1.6;</p> <ul style="list-style-type: none"> - следует применять дверные ручки, запоры, задвижки и другие приборы открывания и закрывания дверей, которые должны иметь форму, позволяющую инвалиду управлять ими одной рукой и не требующую применения слишком больших усилий или значительных поворотов руки в запястье. Целесообразно ориентироваться на применение легко управляемых приборов и механизмов, а 	Ремонт, ТСР, Орг.

							также С- и П-образных ручек СП 59.13330.2016 п. 6.4.3; - занизить порог до нормативного значения СП 59.13330.2016 п. 6.1.5.	
2.5.	Тамбур	есть	1	10,1 1,12	<p>Тамбур входа № 1 глубина 1,95м., ширина 1,35м.;</p> <ul style="list-style-type: none"> - пол выложен плиткой имеется антискользящее покрытие (пол скользкий при намокании); - отсутствует тактильная предупреждающая информация перед дверным проёмом; - ширина двери 1,32 м.; шир. одной створки 0,9 м; -ширина второй створки 0,42 м; - высота порога 0,5 см.; - доводчик отрегулирован; - дверные наличники (края дверного полотна) не выделены контрастным цветом; - установлена ненормативная ручка. <p>Тамбур входа № 2 глубина 1,85м., ширина 2,25 м.;</p> <ul style="list-style-type: none"> - пол выложен плиткой имеется антискользящее покрытие (пол скользкий при намокании); 	К, О, С, Г, У	<ul style="list-style-type: none"> - глубина тамбуров и тамбур-шлюзов при прямом движении и одностороннем открывании дверей должна быть не менее 2,45 м. при ширине не менее 1,60 м. СП 59. 13330.2016 п. 6.1.8; - глубина тамбуров и тамбур-шлюзов при последовательном расположении навесных дверей должна обеспечивать минимальное свободное пространство не менее 1,4 м. плюс ширина двери, открывающаяся внутрь междверного пространства СП 59. 13330. 2016 п. 6.1.8; - ширина входных дверей принимается не менее 0,9 м. СП 59. 13330. 2016 п. 6.1.5; - поверхности покрытий тамбуров должны быть твердыми, не допускать скольжения при намокании СП 59.13330.2016 п. 6.1.4; - отрегулировать доводчик, обеспечив открывание двери без усилий (19,5 Нм), обеспечивающее задержку автоматического закрывания дверей, продолжительностью не менее 5 секунд СП 59.13330.2012 п. 5.1.6, согласно п.41 Постановления Правительства РФ от 26.12.2014 года №1521 (с изменениями на 07.12.2016 г.); - нанести контрастный цвет по периметру двери (дверные наличники или края дверного полотна и ручки 	Ремонт, ТСР, Орг.

					<ul style="list-style-type: none"> - отсутствует тактильная предупреждающая информация перед дверным проёмом; - ширина двери 1,32 м.; шир. одной створки 0,9 м; - ширина второй створки 0,42 м; - высота порога 0,5 см.; - доводчик отрегулирован; - дверные наличники (края дверного полотна) не выделены контрастным цветом; - установлена ненормативная ручка. 		<p>рекомендуется окрашивать в отличные от дверного полотна контрастные цвета);</p> <ul style="list-style-type: none"> - нанести контрастную маркировку на двери (на прозрачных полотнах дверей и ограждениях (перегородках) следует предусматривать яркую контрастную маркировку в форме прямоугольника высотой не менее 0,1 м и шириной не менее 0,2 м или в форме круга диаметром от 0,1 до 0,2 м. Расположение контрастной маркировки предусматривается на двух уровнях: 0,9-1,0 м и 1,3-1,4 м) <p>СП 59.13330.2016 п. 6.1.6; - занижить порог до нормативного значения 0,014 м.</p> <p>СП 59.13330.2016 п. 6.1.5;</p> <ul style="list-style-type: none"> - следует применять дверные ручки, запоры, задвижки и другие приборы открывания и закрывания дверей, которые должны иметь форму, позволяющую инвалиду управлять ими одной рукой и не требующую применения слишком больших усилий или значительных поворотов руки в запястье. Целесообразно ориентироваться на применение легко управляемых приборов и механизмов, а также С- и П-образных ручек СП 59.13330.2016 п. 6.4.3; - разместить тактильные предупреждающие перед входной дверью. 	
	ОБЩИЕ требования к зоне						В здании должен быть как минимум один вход, доступный для МГН, с поверхности земли и из каждого доступного для МГН подземного или надземного уровня, соединенного с этим	

							зданием СП 59.13330.2016 п. 6.1.1; Назначить приказом сотрудников ответственных за организацию ситуационной помощи с разработкой должностных инструкций, с проведением обучения правилам оказания ситуационной помощи и инструктажей со всеми сотрудниками.	
--	--	--	--	--	--	--	--	--

II Заключение по зоне:

Наименование структурно-функциональной зоны	Состояние доступности* (к пункту 3.4 Акта обследования ОСИ)	Приложение		Рекомендации по адаптации (вид работы)** к пункту 4.1 Акта обследования ОСИ
		№ на плане	№ фото	
Вход (входы) в здание	ВНД	нет	9-12	Ремонт, Индивидуальное решение с ТСР, Организационные мероприятия

*** указывается:**

ДП-В - доступно полностью всем;

ДП-И (К, О, С, Г, У) – доступно полностью избирательно (указать категории инвалидов);

ДЧ-В - доступно частично всем;

ДЧ-И (К, О, С, Г, У) – доступно частично избирательно (указать категории инвалидов);

ДУ - доступно условно,

ВНД – недоступно (временно недоступно)

****указывается один из вариантов:**

не нуждается;

ремонт (текущий, капитальный);

индивидуальное решение с ТСР;

технические решения невозможны – организация альтернативной формы обслуживания

Комментарий к заключению:

Состояние доступности входа № 1 оценено, как временно недоступное для инвалидов категории (К, О, С, Г, У) и МГН, что не обеспечивает их полноценного нахождения на объекте. Для обеспечения условной доступности, необходимо установить кнопку вызова персонала, на перилах наружной лестницы при входе в здание.

Необходимо организовать ситуационную помощь и оборудовать место ожидания помощи для инвалидов и МГН.

Организация ситуационной помощи на объекте оказывается персоналом, для чего необходимо:

-внести соответствующие изменения в «Правила оказания услуг в учреждении»;

-закрепить ответственных сотрудников с закреплением функциональных обязанностей в их должностных инструкциях;
-провести со всеми сотрудниками (обучение) правилам оказания ситуационной помощи инвалидам и МГН на объекте.
Данные мероприятия должны быть согласованы с общественной организацией инвалидов.



Фото № 8 Пандус наружный



Фото № 9 Входная площадка №1



Фото № 10 Тамбур входа № 1 в ДОО

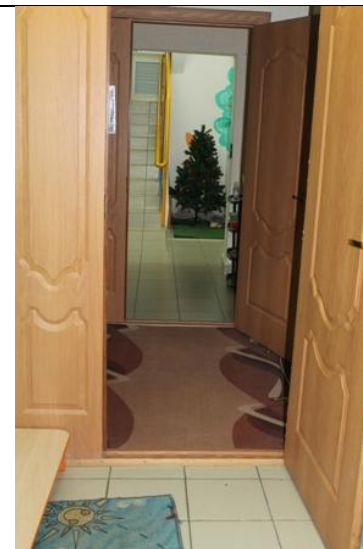


Фото № 11 Тамбур входа № 1 в ДОО

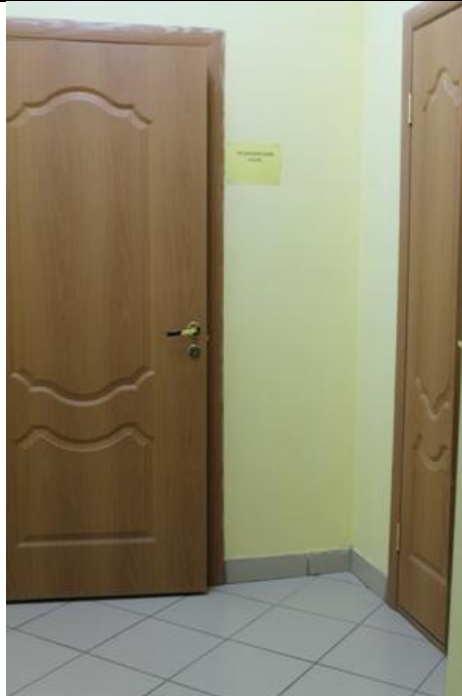


Фото № 12 Тамбур входа № 2 в ДОО

I Результаты обследования:

1. Пути движения внутри здания: структурного подразделения «Детский сад Золотой ключик» государственного бюджетного общеобразовательного учреждения Самарской области средней общеобразовательной школы имени Героя Советского Союза Михаила Кузьмича Овсянникова с.Исаклы муниципального района Исаклинский Самарской области
2. Российская Федерация, Самарская область, Исаклинский район, с. Исаклы, ул. Спортивная д.14, тел. 8(84654) 2-12-42; E-mail: bashkirova_ev@mail.ru

№ п/п	Наименование функционально-планировочного элемента	Наличие элемента			Выявленные нарушения и замечания		Работы по адаптации объекта	
		есть / нет	№ на плане	№ на фото	содержание	Значимо для инвалида (категория)	Содержание	Виды работ
3.1.	Коридор, зона ожидания	есть	2,	13,14, 15,16	1 этаж - отсутствует цифровое обозначение этажа; - ширина пути движения 1,52 м.; - высота пути движения 3 м.; - отсутствует выделенное место для собаки поводыря; - отсутствует комплексная информация о пути и направлении движения со схемой расположения и	К,О,С , Г,У	- разместить на путях движения комплексную информацию (в т.ч. цветовые и тактильные направляющие) со схемой расположения и функциональным назначением помещений. Участки пола на путях движения на расстоянии 0,6 м перед дверными проемами и входами на лестницы, а также перед поворотом коммуникационных путей должны иметь тактильные предупреждающие указатели и/или контрастно окрашенную поверхность в соответствии с ГОСТ Р 12.4.026 Рекомендуется предусматривать световые маячки. Зоны "возможной	Ремонт ТСР, Орг.

				<p>функциональным назначением помещений;</p> <ul style="list-style-type: none"> - отсутствует мнемосхема; - отсутствуют горизонтальные поручни вдоль стен; - места отдыха и ожидания для МГН не выделены; - не организовано донесение информации в доступной форме людям с нарушениями восприятия, с нарушением слуха и с нарушением зрения <p>2 этаж</p> <ul style="list-style-type: none"> - отсутствует цифровое обозначение этажа; - ширина пути движения 1,36 м.; - высота пути движения 3 м.; - отсутствует выделенное место для собаки поводыря; - отсутствует информация о пути и направлении движения со схемой расположения и функциональным назначением помещений; - отсутствует мнемосхема; - отсутствуют горизонтальные поручни вдоль стен; - места отдыха и 	<p>опасности" с учетом проекции движения дверного полотна должны быть обозначены контрастной цветом окружающего пространства краской для разметки</p> <p>СП 59.13330.2012 п. 5.2.3, согласно п.41 Постановления Правительства РФ от 26.12.2014 года №1521 (с изменениями на 07.12.2016 г.);</p> <ul style="list-style-type: none"> - разместить информационную мнемосхему с правой стороны по ходу движения на удалении от 2 до 4 м. от входа СП 59.13330.2016 п. 8.1.6; - ширина пути движения (в коридорах, галереях и т.п.) должна быть не менее 1,5 м СП 59.13330.2016 п. 6.2.1; - при движении по коридору инвалиду на кресле-коляске следует обеспечить минимальное пространство для разворота на 90°. 1,2*1,2 м., для разворота на 180° 1,4*1,4 м. СП 59.13330.2016 п. 6.2.1; - в тупиковых коридорах необходимо обеспечить возможность разворота кресла-коляски на 180° СП 59.13330.2016 п. 6.2.1; - высота проходов по всей их длине и ширине должна составлять в свету не менее 2,1 м. СП 59.13330.2016 п. 6.2.1; - на каждом этаже, где ожидаются посетители, следует предусматривать зоны отдыха на два-три места, в том числе для инвалидов на креслах-колясках. При большой длине этажа зону отдыха следует предусматривать через 25-30 м. СП 59.13330.2016 п. 6.2.5; - под маршем открытой лестницы и другими нависающими элементами 	
--	--	--	--	--	--	--

				<p>ожидания для МГН не выделены;</p> <p>- не организовано донесение информации в доступной форме людям с нарушениями восприятия</p>	<p>внутри здания, имеющими высоту в свету менее 2,1 м, следует устанавливать барьеры, ограждения или иные устройства, препятствующие доступу инвалидов в эту зону СП 59.13330.2016 п. 6.2.6; - разработать маршрут во все места общего пользования для МГН, или выделить зону общего пользования, максимально приближенную к входу доступному для МГН;</p> <p>- установить поручни вдоль стен на путях движения МГН;</p> <p>- обеспечить на объект доступ собаки поводья с соответствующими документами согласно ФЗ "О социальной защите инвалидов в Российской Федерации" № 181 ст.15 п.7;</p> <p>- конструктивные элементы и устройства внутри зданий, а также декоративные элементы, размещаемые в габаритах путей движения на стенах и других вертикальных поверхностях, должны иметь закругленные края и не выступать более чем на 0,1 м на высоте от 0,7 до 2,1 м от уровня пола. Если элементы выступают за плоскость стен более чем на 0,1 м, то пространство под ними должно быть выделено бортиком высотой не менее 0,05 м. При размещении устройств, указателей на отдельно стоящей опоре они не должны выступать более чем на 0,3 м. СП 59.13330.2016 п. 6.2.6.</p> <p>поручни рекомендуется применять округлого сечения диаметром от 0,03 до 0,05 м. Расстояние в свету между поручнем и стеной должно быть не</p>	
--	--	--	--	---	--	--

						<p>менее 0,045 м для стен с гладкими поверхностями и не менее 0,06 м для стен с шероховатыми поверхностями. СП 59.13330.2012 п. 6.2.12;</p> <p>- на верхней или боковой, внешней по отношению к маршу, поверхности поручней перил должны предусматриваться рельефные обозначения этажей, а также предупредительные полосы об окончании перил. СП 59.13330.2016 п. 6.2.12;</p> <p>- тактильные напольные указатели перед лестницами следует выполнять по ГОСТ Р 52875;</p> <p>- на проступях краевых ступеней лестничных маршей должны быть нанесены одна или несколько противоскользящих полос, контрастных с поверхностью ступени, как правило, желтого цвета, общей шириной 0,08-0,1 м.</p> <p>Допускается применение контрастных противоскользящих полос с фотолюминисцентным покрытием, если это предусмотрено заданием на проектирование. Расстояние между краем контрастной полосы и краем проступи ступени - от 0,03 до 0,04 м. СП 59.13330.2016 п. 6.2.8;</p> <p>- на боковой, внешней по отношению к маршу, поверхности поручней общественных должны предусматриваться рельефные обозначения этажей, а также предупредительные полосы об окончании перил. СП 59.13330.2016 п. 6.2.12</p>	
--	--	--	--	--	--	--	--

3.2.	Лестница внутренняя	есть	3	17,18, 19,20	<ul style="list-style-type: none"> - ширина лестничного марша 1,27 м.; высота ступенек 0,16 м. - не установлены нормативные поручни; - отсутствуют тактильные предупреждающие перед лестничным маршем; - краевые ступени марша не выделены; - на верхней, боковой, внешней по отношению к маршу, поверхности поручней перил отсутствуют рельефное обозначение этажей, а также предупредительные полосы об окончании перил; - завершающие горизонтальные части поручня имеют травмирующее завершение; - бортики на боковых краях отсутствуют; поручни перил не имеют разрывов 	О,С,У	<p>при отсутствии лифтов ширина марша лестницы должна быть не менее 1,35 м. СП 59.13330.2012 п. 5.2.10, согласно п.41 Постановления Правительства РФ от 26.12.2014 года №1521 (с изменениями на 07.12.2016 г.);</p> <ul style="list-style-type: none"> - проступи ступеней должны быть горизонтальными шириной 0,3 м (допустимо от 0,28 до 0,35 м). Подступенки должны иметь высоту 0,15 м (допустимо от 0,13 до 0,17 м) СП 59.13330.2016 п. 6.2.8; - применение открытых ступеней (без подступенка) не допускается СП 59.13330.2016 п. 6.2.8; - применение в пределах одного марша ступеней, различающихся по высоте и ширине, не допускается СП 59.13330.2016 п. 6.2.8; - применение ступеней, выполненных из прозрачных и полированных материалов, не допускается СП 59.13330.2016 п. 6.2.8; - установить нормативные лестничные поручни. Поручни следует располагать на высоте 0,9 м. СП 59.13330.2016 п. 6.2.11/ ГОСТ Р 51261-99 п. 5.3.4; - при расчетной ширине марша лестницы 4,0 м и более следует предусматривать дополнительно центральные двусторонние разделительные поручни СП 59.13330.2016 п. 6.2.8; 	Ремонт, ТСР, Орг.

							<ul style="list-style-type: none"> - завершающие горизонтальные части поручня должны быть длиннее марша лестницы на 0,3 м. и иметь не травмирующее завершение СП 59.13330.2016 п. 6.2.11/ГОСТ Р 51261-99 п. 5.3.3; - боковые края ступеней, не примыкающие к стенам, должны иметь бортики высотой не менее 0,02 м или другие устройства для предотвращения соскальзывания трости или ноги. СП 59.13330.2016 п. 6.2.8; 	
3.3.	Пандус (внутри здания)	нет						
3.4.	Лифт пассажирский (или подъемник)	нет						
3.5.	Двери	есть	нет	21-30	<ul style="list-style-type: none"> - ширина дверей варьируется от 0,6 м. до 0,9 м. внутренние; ширина выходных дверей; 1,32 м - высота порогов составляет 0,5 см; - обозначение на двери отсутствует или расположено не по нормативу; - отсутствуют информационные рельефные таблички; - не выделены контрастным цветом дверные проемы; - отсутствует контрастная маркировка на 	К,О,С , Г,У	<ul style="list-style-type: none"> - расширить ненормативные дверные проемы до нормативного значения 0,9 м. СП 59.13330.2016 п. 6.2.4; - понизить пороги до нормативного значения 0,014 м. СП 59.13330.2016 п. 6.2.4; - установить информирующие тактильные таблички для людей с нарушением зрения с использованием рельефных знаков и символов, а также рельефно-точечного шрифта Брайля они должны размещаться рядом с дверью со стороны дверной ручки на высоте от 1,2 до 1,6 м: - перед входами во внутренние помещения, в которых оказываются услуги, с указанием номера и назначения помещения СП 59.13330.2016 п. 6.5.9; - выделить контрастным цветом дверные проемы; 	Ремонт ТСР, Орг.

				<p>прозрачных полотнах дверей;</p> <ul style="list-style-type: none"> - доводчик не отрегулирован; - установлены ненормативные ручки. 4 см; - обозначение на двери отсутствует или расположено не по нормативу; - отсутствуют информационные рельефные таблички; - не выделены контрастным цветом дверные проемы; - отсутствует контрастная маркировка на прозрачных полотнах дверей; - доводчик не отрегулирован; - установлены ненормативные ручки 	<ul style="list-style-type: none"> - отрегулировать доводчик, обеспечив открывание двери без усилий (19,5 Нм), обеспечивающее задержку автоматического закрывания дверей, продолжительностью не менее 5 секунд СП 59.13330.2012 п. 5.1.6, согласно п.41 Постановления Правительства РФ от 26.12.2014 года №1521 (с изменениями на 07.12.2016 г.); - нанести контрастный цвет по периметру двери (дверные наличники или края дверного полотна и ручки рекомендуется окрашивать в отличные от дверного полотна контрастные цвета); - нанести контрастную маркировку на двери (на прозрачных полотнах дверей и ограждениях (перегородках) следует предусматривать яркую контрастную маркировку в форме прямоугольника высотой не менее 0,1 м и шириной не менее 0,2 м или в форме круга диаметром от 0,1 до 0,2 м. Расположение контрастной маркировки предусматривается на двух уровнях: 0,9-1,0 м и 1,3-1,4 м) СП 59.13330.2016 п. 6.1.6; двери на путях эвакуации должны иметь контрастную окраску; - следует применять дверные ручки, запоры, задвижки и другие приборы открывания и закрывания дверей, которые должны иметь форму, позволяющую инвалиду управлять ими одной рукой и не требующую применения слишком больших усилий или значительных поворотов руки в запястье. Целесообразно ориентироваться на применение легко 	
--	--	--	--	--	--	--

							управляемых приборов и механизмов, а также С- и П-образных ручек СП 59.13330.2016 п. 6.4.3.	
3.6.	Пути эвакуации	есть	2,4,5	31-34	- не обозначены пути эвакуации для МГН; - отсутствует зона безопасности.	К,О,С , Г,У	- обустроить пути эвакуации на всех этажах для МНГ; - изготовить и разместить на стене рядом с входом в доступном месте на контрастном от стены фоне, мнемосхему с информацией о расположении помещений на объекте, с указанием доступных для инвалидов маршрутов и путей эвакуации, с дублированием информации шрифтом Брайля. Она должна размещаться с правой стороны по ходу движения на удалении от 2 до 4 м от входа СП 59.13330.2016 п. 8.1.6; - окрашивать верхнюю и нижнюю ступени в каждом марше эвакуационных лестниц в контрастный цвет или применять тактильные предупредительные указатели, контрастные по цвету по отношению к прилегающим поверхностям пола, шириной 0,3 м. СП 59.13330.2012 п. 5.2.31, согласно п.41 Постановления Правительства РФ от 26.12.2014 года №1521 (с изменениями на 07.12.2016 г.); - на проступях верхней и нижней ступеней каждого марша эвакуационных лестниц в общественных и производственных зданиях и сооружениях, доступных МГН, должны быть нанесены контрастные или контрастные фотолюминесцентные полосы в соответствии с требованиями п.6.2.8.	Ремонт ТСР, Орг.

						<p>Поручни лестниц на путях эвакуации в общественных зданиях и сооружениях должны контрастировать с окружающей средой. В условиях темноты они должны иметь яркостный контраст за счет применения фотолюминесцентных материалов либо источников искусственной подсветки СП 59.13330.2016 п. 6.2.29;</p> <p>Разместить на стенах путей эвакуации тактильные знаки контрастного цвета указывающие направление к эвакуационному выходу в соответствии с ГОСТ Р 12.4.026</p> <p>Подключить к существующей визуальной системе оповещения о пожаре (световые сигнализаторы «ВЫХОД») дублирующую световую сигнализацию (сигнальные лампы). При размещении сигнальных ламп учесть, чтобы сигнал был виден из любой точки коридора, а также дублировался в туалете.</p>	
	Общие требования к зоне					<p>могут находиться до их спасения пожарными подразделениями СП 59.13330.2016 п. 6.2.25.</p> <p>Каждая безопасная зона здания или сооружения должна быть оснащена необходимыми приспособлениями и оборудованием для пребывания МГН, аварийным освещением, устройством двусторонней речевой и/или видеосвязи с диспетчерской, помещением пожарного поста или помещением с персоналом, ведущим круглосуточное дежурство.</p> <p>СП 59.13330.2016 п. 6.2.28.</p>	

							Назначить приказом сотрудников ответственных за организацию ситуационной помощи с разработкой должностных инструкций, с проведением обучения правилам оказания ситуационной помощи и инструктажей со всеми сотрудниками.	
--	--	--	--	--	--	--	--	--

II Заключение по зоне:

Наименование структурно-функциональной зоны	Состояние доступности* (к пункту 3.4 Акта обследования ОСИ)	Приложение		Рекомендации по адаптации (вид работы)** к пункту 4.1 Акта обследования ОСИ
		№ на плане	№ фото	
Пути (путей) движения внутри здания (в т.ч. путей эвакуации):	ВНД	2-5	13-34	Ремонт, Индивидуальное решение с ТСР, Организационные мероприятия

*** указывается:**

ДП-В – доступно полностью всем;

ДП-И (К, О, С, Г, У) – доступно полностью избирательно (указать категории инвалидов);

ДЧ-В – доступно частично всем;

ДЧ-И (К, О, С, Г, У) – доступно частично избирательно (указать категории инвалидов);

ДУ – доступно условно,

ВНД – недоступно (временно недоступно)

****указывается один из вариантов:**

не нуждается;

ремонт (текущий, капитальный);

индивидуальное решение с ТСР;

технические решения невозможны – организация альтернативной формы обслуживания

Комментарий к заключению: Состояние доступности путей движения внутри здания, оценено, как временно недоступно для инвалидов и МГН, что не обеспечивает их полноценного нахождения на объекте. Для обеспечения условной доступности предусмотреть комплексное размещение и донесение информации в доступной форме (на доступном, понятном языке) людям с нарушением восприятия, с нарушением зрения и с нарушением слуха, и обустроить пути эвакуации для инвалидов и МГН.

Необходимо организовать ситуационную помощь и оборудовать место ожидания помощи для инвалидов и МГН.

Организация ситуационной помощи на объекте оказывается персоналом, для чего необходимо:

- внести соответствующие изменения в «Правила оказания услуг в учреждении»;
 - закрепить ответственных сотрудников с закреплением функциональных обязанностей в их должностных инструкциях;
 - провести со всеми сотрудниками (обучение) правилам оказания ситуационной помощи инвалидам и МГН на объекте.
- Данные мероприятия должны быть согласованы с общественной организацией инвалидов



Фото № 13 Коридор первого этажа



Фото № 14 Коридор первого этажа



Фото № 15 Коридор второго этажа



Фото № 16 Коридор второго этажа



Фото № 17 Лестница внутренняя



Фото № 18 Лестница внутренняя



Фото № 19 Лестница внутренняя



Фото № 20 Площадка лестничного пролета между первым и вторым этажом



Фото № 21 Входные двери (вход № 1)



Фото № 22 Входная дверь (вход №1)



Фото № 23 Входная дверь (вход №1)



Фото № 24 Входная дверь (вход №1)



Фото № 25 Входная дверь в раздевалку (1 этаж)



Фото № 26 Входная дверь в общий коридор (1 этаж)



Фото № 26 Входная дверь на пищеблок (1 этаж)



Фото № 27 Входная дверь в музыкальный зал (1 этаж)



Фото № 27 Входная дверь в группу



Фото № 28 Входная дверь в группу (для детей с ОВЗ)



Фото № 29 Входная дверь в туалет для сотрудников (2 этаж)



Фото № 30 Входная дверь в комнату сказок (2 этаж)



Фото № 31 Путь эвакуации 1 этаж



Фото № 32 Путь эвакуации 1 этаж



Фото № 33 Путь эвакуации 1 этаж



Фото № 34 Путь эвакуации 1 этаж

I Результаты обследования:

1. Санитарно-гигиенических помещений структурного подразделения «Детский сад Золотой ключик» государственного бюджетного общеобразовательного учреждения Самарской области средней общеобразовательной школы имени Героя Советского Союза Михаила Кузьмича Овсянникова с.Исаклы муниципального района Исаклинский Самарской области
2. Российская Федерация, Самарская область, Исаклинский район, с. Исаклы, ул. Спортивная д.14, тел. 8(84654) 2-12-42 ; E-mail: bashkirova_ev@mail.ru

№ п/п	Наименование функционально-планировочного элемента	Наличие элемента			Выявленные нарушения и замечания		Работы по адаптации объекта	
		есть / нет	№ на плане	№ на фото	содержание	Значимо для инвалида (категория)	Содержание	Виды работ
5.1.	Туалетная комната	есть	6,7,8,9,10,11	35-44	1 этаж Санузел для персонала - отсутствует оборудованное санитарно-гигиеническое помещение для МГН; - смеситель с раздельным управлением горячей и холодной водой; - отсутствует кнопка (SOS) вызова персонала рядом с унитазом; - отсутствуют	К,О,С	Оборудовать санитарно - гигиеническое помещение для МГН: - ширина не менее - 1,65 м., глубина – 2,2 м., ширина двери - 0,9 м., порог не более 0,014 мм.; - универсальная кабина: ширина – 2,2 м., глубина – 2,25 м. СП 59. 13330. 2016 п. 6.3.3; - один из писсуаров следует располагать на высоте от пола не более 0,4 м или применять писсуар вертикальной формы СП 59. 13330. 2016 п. 6.3.3; - свободное пространство диаметром	Ремонт ТСР, Орг.

				<p>дублирующие информационные таблички;</p> <ul style="list-style-type: none"> - бочок унитаза не закреплен; отсутствует зеркало; - отсутствуют поручни рядом с унитазом; - отсутствует специально выделенный писсуар; - отсутствуют крючки для одежды и костылей; - отсутствуют опорные поручни вокруг раковины. <p>Туалет для воспитанников</p> <ul style="list-style-type: none"> - отсутствует оборудованное санитарно-гигиеническое помещение для МГН; - смеситель с отдельным управлением горячей и холодной водой; - отсутствует кнопка (SOS) вызова персонала рядом с унитазом; - отсутствуют дублирующие информационные таблички; - бочок унитаза не закреплен; - отсутствует зеркало; 	<p>1,4 м. для разворота кресла-коляски;</p> <ul style="list-style-type: none"> - предусмотреть рядом с унитазом пространство не менее 0,8 м. для размещения кресла-коляски; - закрепить при помощи прокладок из прочного материала бачок унитаза к стене, для возможности использования его в качестве опоры для спины СП 59.13330. 2016 п. 6.3.3; - заменить кнопку смыва унитаза на кнопку выпуклой формы нажимного действия, с возможностью нажатия на нее любой частью тела или конечности; - смонтировать между унитазом и ближайшей стеной опорный поручень с креплением к полу и стене и откидной опорный поручень с другой стороны; - установить по периметру туалета, в разрывах между санитарными приборами опорные поручни с креплением к полу и стене; - разместить на высоте 0,8 м, на стене возле унитаза крючки для одежды, костылей и других принадлежностей (крючки разместить таким образом, чтобы была возможность дотянуться до них сидя на унитазе); - разместить на стене рядом с унитазом образом, чтобы у МГН была возможность воспользоваться им без посторонней помощи; - разместить на стене, расположенной слева от входа зеркало высотой не менее 1,7 м. таким образом, чтобы нижняя часть зеркала находилась на уровне пола; 	
--	--	--	--	---	---	--

					<ul style="list-style-type: none"> - отсутствуют поручни рядом с унитазом; - отсутствует специально выделенный писсуар; - отсутствует свободное пространство рядом с унитазом для кресла-коляски; - отсутствуют крючки для одежды и костылей; - отсутствуют опорные поручни вокруг раковины. 	<ul style="list-style-type: none"> - заменить ручки на дверях на П-образные ручки рычажного типа или <p>П-образные ручки с шириной внутреннего пространства не менее 150 мм. (высота от 900 мм. до 1100 мм. от пола);</p> <ul style="list-style-type: none"> - выключатели и в помещениях следует предусматривать на высоте от 0,4 до 0,8 м от уровня пола. - оборудовать помещение туалета системой вызова помощи на боковой стене, на высоте 0,8 м смонтировать кнопку выпуклой формы для вызова помощи; - разместить рядом с «Кнопкой вызова помощи» табличку контрастного цвета размерами 50 x 270 мм, с дублированием информации шрифтом Брайля, высота точек 0,7 мм, диаметр 1,5 мм.; - разместить со стороны коридора на стене, над входом в туалет световой мигающий оповещатель и звуковой оповещатель, срабатывающие при нажатии кнопки вызова помощи (сигнал звукового оповещателя вызова помощи должен отличаться от звукового сигнала оповещения о пожаре и дублироваться в определенное для этого место). Установить сигнальное устройство у дверей или на дверях (занято/свободно). 	
--	--	--	--	--	---	---	--

5.2.	Коридоры, пути эвакуации	есть	2,12	45-48	<p>1 этаж - отсутствуют специально выделенные шкафы в раздевалках для МГН. 2 этаж</p> <p>- отсутствуют специально выделенные шкафы в раздевалках для МГН.</p> <p>2 этаж - отсутствуют специально выделенные шкафы в раздевалках для МГН. 2 этаж</p> <p>- отсутствуют специально выделенные шкафы в раздевалках для МГН.</p>	К,О, С	<p>нумерация шкафов раздевальных должна быть выполнена рельефным шрифтом и на контрастном фоне СП 59.13330.2016 п. 6.5.9; - в помещениях раздевальных при спортивных сооружениях для занимающихся инвалидов следует предусматривать:</p> <ul style="list-style-type: none"> - места для хранения кресел-колясок; - индивидуальные кабины из расчета по одной кабине на трех одновременно занимающихся инвалидов, пользующихся креслами-колясками; - индивидуальные шкафы (не менее двух), в том числе для хранения костылей и протезов; - скамью длиной не менее 0,8 м, шириной не менее 0,7 м и высотой от пола 0,5 м к индивидуальному шкафу для инвалидов. Вокруг скамьи должно быть обеспечено свободное пространство для подъезда кресла-коляски. При невозможности устройства островной скамьи следует предусматривать вдоль одной из стен установку скамьи размерами не менее 0,6х0,8 м. СП 59.13330.2016 п. 8.5.11; - в гардеробных следует применять для инвалидов единый шкаф для уличной и спортивной одежды следующих размеров: высота - не менее 1,3 м и не более 1,7 м, глубина - 0,4 м при ширине 0,8 м в чистоте. Индивидуальные шкафы для хранения одежды инвалидов, пользующихся креслом-коляской в раздевальных 	Ремонт ТСР, Орг.
------	--------------------------	------	------	-------	---	-------------------	--	---------------------------------

							спортзалов, следует располагать в нижнем ярусе, высотой не более 1,3 м от пола. При открытом способе хранения спортивной одежды крючки в раздевальных должны устанавливаться на той же высоте СП 59.13330.2016 п. 8.5.14	
5.3.	Общие требования к зоне						<p>Во всех зданиях, где имеются санитарно-бытовые помещения, должны быть предусмотрены специально оборудованные для МГН места в раздевальных, универсальные кабины в уборных и душевых, ваннах. СП 59.13330.2016 п. 6.3.1</p> <p>При этом должна обеспечиваться доступность уборных общего пользования для людей с нарушением зрения СП 59. 13330.2016 п. 6.3.1.</p> <p>В доступных кабинах (душевых, ваннах) и универсальных кабинах уборных следует применять водопроводные краны с рычажной ручкой и термостатом, а при возможности – с автоматическими и сенсорными кранами бесконтактного типа. Применение кранов с отдельным управлением горячей и холодной водой не допускается СП 59 13330.2016 п. 6.3.9.</p> <p>У дверей блоков санитарно-бытовых помещений включающих доступные универсальные кабины уборной следует предусматривать (со стороны ручки) информационные таблички</p>	

							помещений (выполненные рельефно-графическим и рельефно-точечным способом), расположенные на высоте от 1,2 до 1,6 м. от уровня пола и на расстоянии 0,1 – 0,5 м. от края двери СП 59 13330.2016 п.6.3.6. Назначить приказом сотрудников, ответственных за организацию ситуационной помощи с разработкой должностных инструкций, с проведением обучения правилам оказания ситуационной помощи и инструктажей со всеми сотрудниками	

II Заключение по зоне:

Наименование структурно-функциональной зоны	Состояние доступности* (к пункту 3.4 Акта обследования ОСИ)	Приложение		Рекомендации по адаптации (вид работы)** к пункту 4.1 Акта обследования ОСИ
		№ на плане	№ фото	
Санитарно-гигиенические помещения	ВНД	6-12	35-72	Ремонт, Индивидуальное решение с ТСР, Организационные мероприятия

*** указывается:**

ДП-В - доступно полностью всем;

ДП-И (К, О, С, Г, У) – доступно полностью избирательно (указать категории инвалидов);

ДЧ-В - доступно частично всем;

ДЧ-И (К, О, С, Г, У) – доступно частично избирательно (указать категории инвалидов);

ДУ - доступно условно,

ВНД – недоступно (временно недоступно)

****указывается один из вариантов:**

не нуждается;

ремонт (текущий, капитальный);

индивидуальное решение с ТСР;

технические решения невозможны – организация альтернативной формы обслуживания

Комментарий к заключению: Состояние доступности санитарно-гигиенических помещений объекта оценено, как временно недоступное для инвалидов и МГН, что не обеспечивает их полноценного нахождения на объекте. Для обеспечения доступности объекта для инвалидов, необходимо оборудовать, как минимум одно санитарно-гигиеническое помещение для МГН, в том числе для инвалидов категории (К,О) в соответствии нормативов. Доступные кабины должны быть оборудованы «**Кнопкой вызова помощи**», системой тревожной сигнализации, обеспечивающей связь с помещением постоянного дежурного персонала (поста охраны или администрации объекта).

Необходимо организовать ситуационную помощь и оборудовать место ожидания помощи для инвалидов и МГН.

Организация ситуационной помощи на объекте оказывается персоналом, для чего необходимо:

-внести соответствующие изменения в «Правила оказания услуг в учреждении»;

-закрепить ответственных сотрудников с закреплением функциональных обязанностей в их должностных инструкциях;

-провести со всеми сотрудниками (обучение) правилам оказания ситуационной помощи инвалидам и МГН на объекте.

Данные мероприятия должны быть согласованы с общественной организацией инвалидов.



Фото № 35 Общий туалет для персонала (1 этаж)



Фото № 36 Общий туалет для персонала (2 этаж)



Фото № 37 Туалетная комната группа №1 (2 этаж)



Фото № 38 Туалетная комната группа № 1 (2 этаж)



Фото № 39 Туалетная комната группа № 1(2 этаж)



Фото № 40 Туалетная комната группа № 1(2 этаж)



Фото № 41 Туалетная комната 2 этаж (группа для детей с ОВЗ)



Фото № 42 Туалетная комната 2 этаж (для детей с ОВЗ)



Фото № 43 Туалетная комната 2 этаж (группа для детей сОВЗ)



Фото № 44 Туалетная комната 2 этаж (для детей с ОВЗ)



Фото № 45 Коридор 1 этаж



Фото № 46 Коридор 2 этаж



Фото № 46 Коридор группы № 1



Фото № 48 Коридор группы (для детей с ОВЗ)



Фото № 49 Группа № 1

Фото № 50 Спальня группы № 1



Фото № 51 Группа № 2 (для детей с ОВЗ)



Фото № 52 Группа № 2 (для детей с ОВЗ)



Фото № 53 Спальня группы № 2 (для детей с ОВЗ)



Фото № 54 Спальня группы № 2 (для детей с ОВЗ)



Фото № 55 Музыкальный зал (1 этаж)



Фото № 56 Комната логопеда



Фото № 57 Изба (музей)



Фото № 58 Комната сказок



Фото № 59 Пути эвакуации (2 этаж)



Фото № 60 Пути эвакуации



Фото № 61 Пути эвакуации

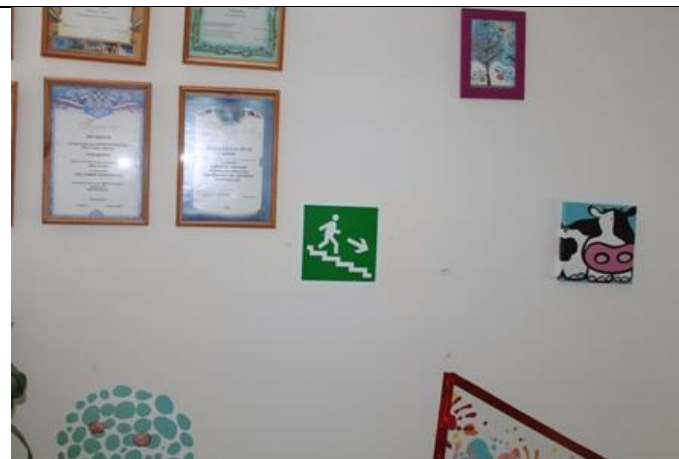


Фото № 62 Пути эвакуации (2 этаж)



Фото № 63 Пути эвакуации (2 этаж)



Фото № 64 Пути эвакуации



Фото № 65 Пути эвакуации



Фото № 66 Пути эвакуации 1 этаж



Фото № 67 Пути эвакуации 1 этаж

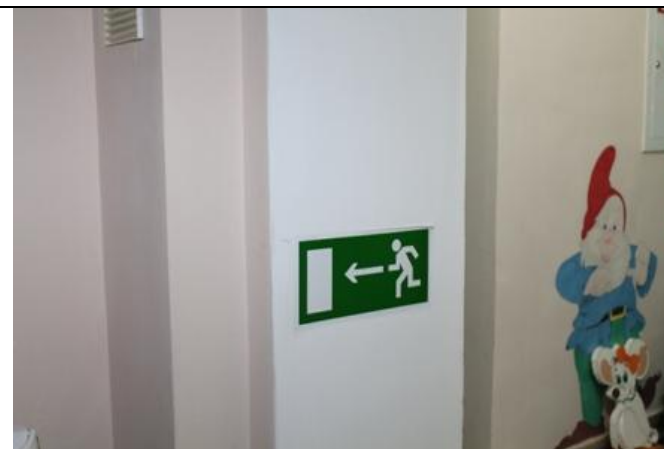


Фото № 68 Пути эвакуации 1 этаж



Фото № 69 Пути эвакуации 1 этаж

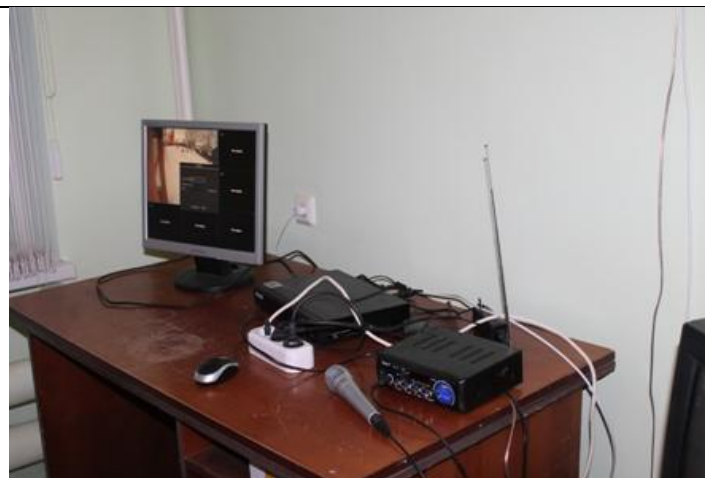


Фото № 70 средства информирования 1 этаж



Фото № 71 Средства информирования 2 этаж

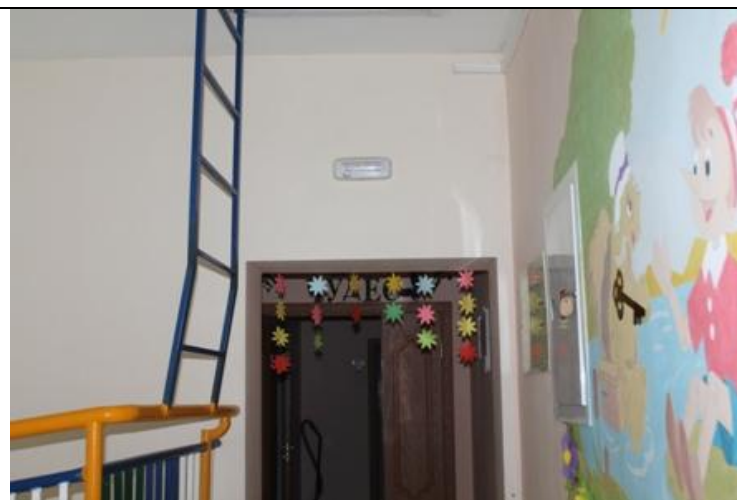


Фото № 72 Пути эвакуации 2 этаж

